

# 第一部分考试端使用说明

## 1. 考生考试准备

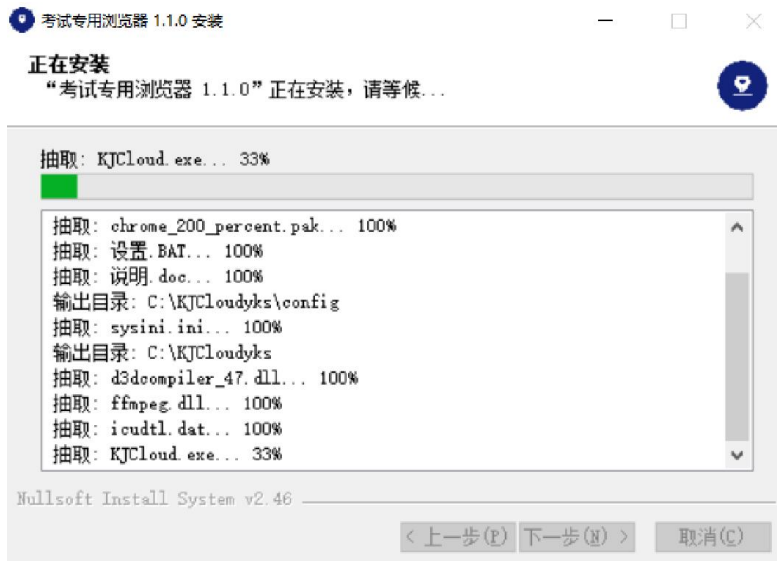
### 1.1. 考试环境要求

- 考试设备：台式机、笔记本电脑
- 操作系统：WIN7、WIN10（32位/64位），不支持 WINXP、WIN8、MAC OS
- CPU：Intel i3 2.0GHz 及以上，内存：不低于 4G
- 硬盘空间：C 盘剩余空间不小于 5G
- 摄像头：电脑内置摄像头或台式机外置摄像头（清晰度不低于 720P）
- 显示器：分辨率不低于 1366\*768，显示比例设置为 100%
- 网络带宽：不低于 20M

### 1.2. 专用浏览器安装

1. 用台式机或笔记本电脑提前下载好安装程序“**考试专用浏览器 2022.exe**”文件（见下方附件，可下载），双击运行“**考试专用浏览器 2022.exe**”，运行前确保杀毒软件退出，点击确定后开始安装。





2. 安装过程自动进行，点击完成后，安装完成



## 2. 考生考试步骤

### 2.1. 进行考前测试及考试

#### 2.1.1. 考生登录

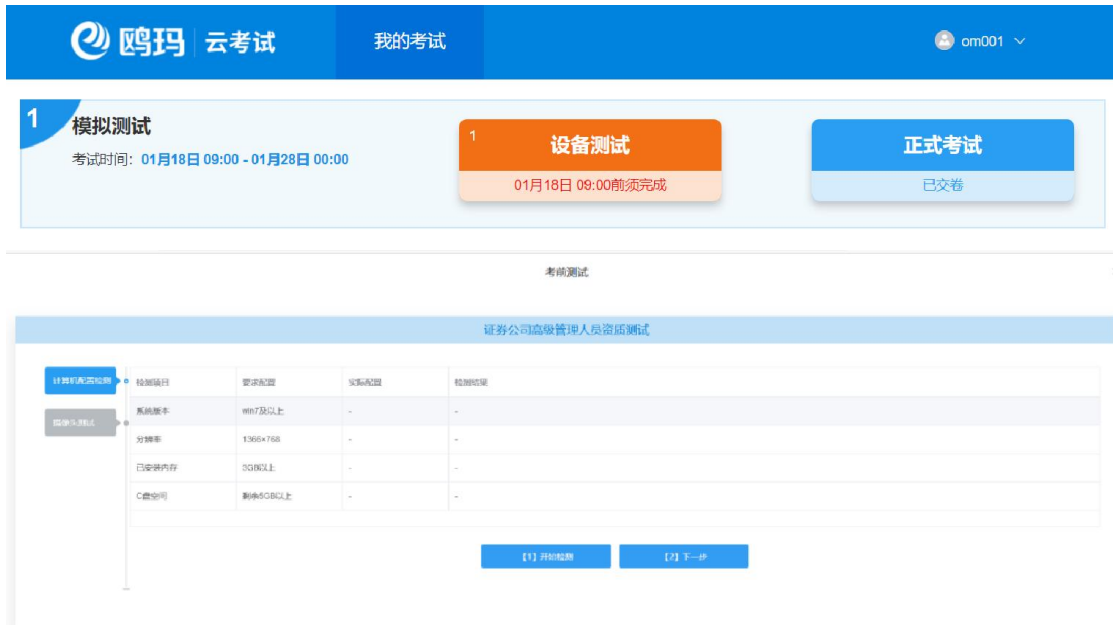
启动考试浏览器，输入报考学校的考试码：12441，点击【确定】，打开报考学校考试系统的登录页面。



输入姓名、身份证号登录考试系统。

### 2.1.2. 考前测试

在“我的考试”列表中，选择将要参加的考试，点击“设备测试”，按步骤要求完成相关测试。





完成“设备测试”后点击进入正式考试。

### 2.1.3. 正式考试

在“我的考试”列表中，选择将要参加的考试，点击“正式考试”。

注：“正式考试”可在考试开始前 30 分钟进入。

手机监考可提前开启，做好准备。



### 2.1.4. 考试登录

登录后，阅读考生守则，勾选“我已认真阅读”完成阅读，点击【确认】进行下一步照片采集；在照片采集页面首先点击【打开摄像头】启用摄像头，然后点击【拍照】进行拍照签到，拍照完成后点击【下一步】，进入下一环节。



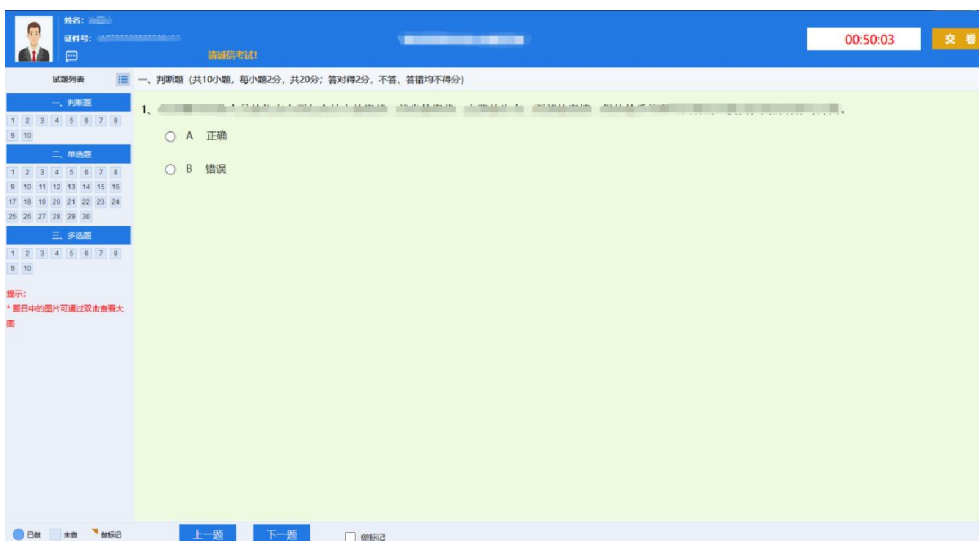
### 2.1.5. 考试须知

进入考试须知页面，**考试倒计时结束后**，勾选“我已仔细阅读并郑重承诺”，点击【进入考试】，进入作答界面。



## 2.1.6. 作答界面

答题过程中考生可通过题号，或者点击下方的【上一题】、【下一题】进行试题的切换。



客观题作答：点击选择，答案自动保存。

主观题作答：在答题区域内进行作答，系统每隔一段时间自动保存，考生也可自行点击保存答案。

## 2.1.7. 交卷

作答完毕，点击“交卷”按钮，完成交卷并结束考试；考试倒计时结束，系统自动收卷。

点击“返回考试列表”返回“我的考试”，点击“退出考试端”即可退出专用浏览器。

## 第二部分 APP 监控系统使用说明

### 1. 考生考试准备

#### 1.1. 考试环境要求

云考试系统监控端（考生用），所需环境配置。

- 手机设备：安卓系统（目前不支持 IOS）
- 操作系统：安卓 5.0 以上版本
- 内存：2G 以上
- 摄像头：正常调用
- 麦克风：正常调用
- 网络带宽：20M 及以上

#### 1.2. 考试程序

**考生监控客户端：**

2022 鸥玛监控\_单招.apk （见下方附件，可下载）

### 2. 考生考试步骤

#### 2.1. APP 安装

通过手机下载安装包后进行安装，默认权限，点击安装。

## 2.2. 登录

点击“鸥玛云考试监控系统”app 进入选择报考学校界面，选择所包考的学校，进入登录界面，输入相应登录信息后登录进入系统，选择所要参加的考试项目。

## 2.3. 选择科目

选择要参加考试的科目，点击进入。

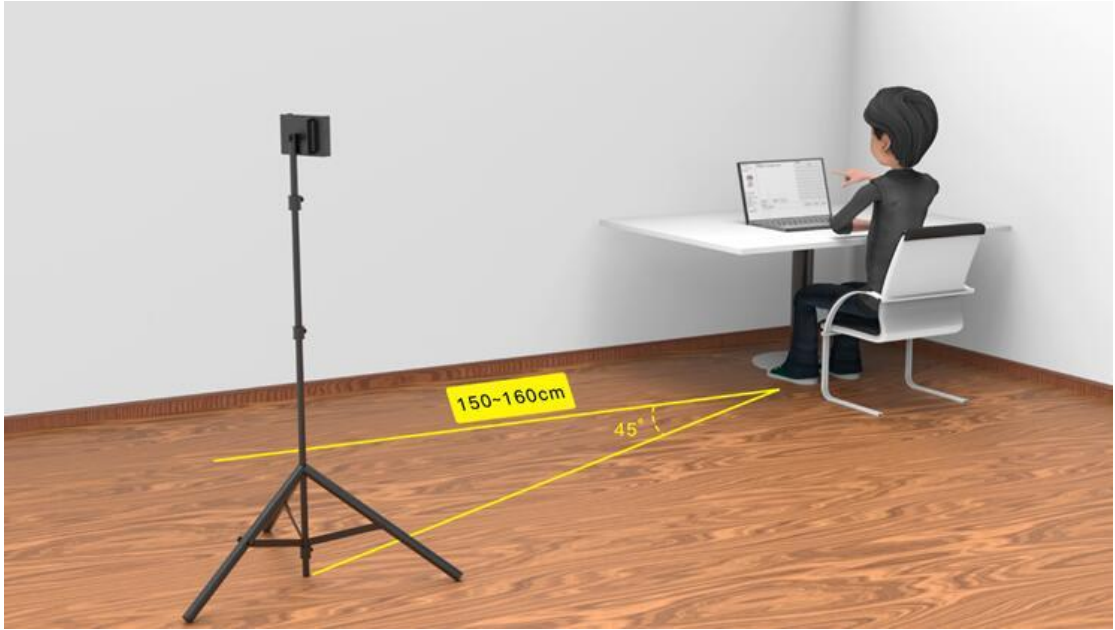
## 2.4. 开始监控

登录后考生应先确认基本信息，若基本信息有误应退出检查证件号，基本信息确认之后认真阅读考生须知，阅读完毕后点击我已阅读并知晓进行确认，否则无法开始监控。点击开始监控，可进入监控页面。

保持网络畅通，确保监控画面实时上传到云服务器。考试监控过程中也会对考生的相关操作（如退出 app 等）进行监控和记录，监控的同时会进行本地录像，考试结束点击结束按钮之后请等待录像上传完成之后再退出。

# 第三部分 考试环境搭建要求

手机摆放在侧后方 45 度，确保可以监控到电脑桌面、考生周围环境、监控考生考试的全过程。保持网络畅通，确保监控画面实时上传到云服务器。



手机监控摆放示意图

## 单机位取景画面



## 注意事项

1. 考生电脑端考试系统账号：**登录账号**：姓名      身份证号  
考生手机监控系统账号：**登录账号**：姓名      身份证号

2. 考试前要确保成功登录电脑考试系统和手机监控系统，只有两个系统同时正常运行才符合考试要求，成绩有效，否则成绩无效，后果自负。
3. 考生应选择独立安静房间参加网上测试。整个考试期间，房间必须保持安静明亮，不逆光，不允许出现其他人或声音。不得接受他人或机构以任何方式助考。
4. 考生须提前测试设备和网络，保证设备使用正常，网络连接正常。手机设备需要确保充足的电量，关闭手机聊天软件和通话等功能，确保在考试监控过程中，监控系统不能被手机其他功能干扰，造成监控中断。